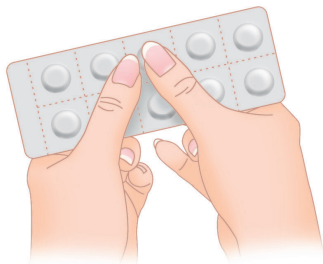


## ゾーミッグ錠2.5mgの 包装シートからの取り出し方

(飲む直前に取り出してください)

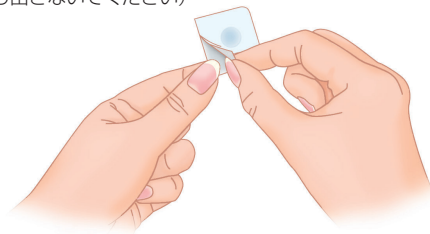
押し出してシートからお薬を取り出してください。



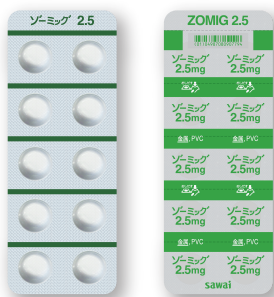
## ゾーミッグRM錠2.5mgの 包装シートからの取り出し方

(飲む直前に取り出してください)

シート裏の矢印の部分から台紙をはがして、  
中のお薬を取り出してください  
(押し出さないでください)



### ゾーミッグ錠2.5mgの包装シート



### ゾーミッグRM錠2.5mgの包装シート

シートを1錠分ずつ切り離すか、シートをミシン目に沿って  
折り曲げると、矢印の部分から台紙をはがしやすくなります。



## こんな時は、 こうしましょう。

- 間違っ**て**たくさん飲んだ時  
▶ すぐに主治医または薬剤師にご相談ください。
- お薬を飲んでも頭痛が全くおさまらない時  
▶ 自分の判断で飲む量や回数を増やさないでください。  
主治医に相談の上指示に従ってください。
- 頭痛がいつもと違っている時  
(今までに経験したことのない痛み、症状、経過)  
▶ このお薬を飲まないでください。  
すぐに主治医に連絡してください。

# 4つのアドバイスと お薬の飲み方

# 1. このお薬について

(ゾーミッグ錠2.5mg・ゾーミッグRM錠2.5mg)

片頭痛発作が起こった時に飲んでください。  
発作のない時に、片頭痛を予防する目的や、  
片頭痛以外の頭痛の治療のために  
飲まないでください。

## ●このお薬の働き

このお薬は脳血管に作用して、片頭痛の症状  
(頭痛、吐き気、嘔吐、光や音に敏感になる)を  
抑えたり和らげます。  
片頭痛発作の回数を減らしたり発作を予防  
するために飲むお薬ではありません。  
また、片頭痛以外の頭痛に対しては、効果が  
ありません。

# 2. お薬を飲む前に

(ゾーミッグ錠2.5mg・ゾーミッグRM錠2.5mg)

次の方は必ず主治医にお知らせください。

## ●次の病気を治療中または過去に経験した方

- ・薬による発疹や蕁麻疹などの異常
- ・心臓の病気(狭心症、不整脈、心筋梗塞など)
- ・脳の血管障害(脳出血、脳梗塞など)
- ・血行が悪い(手足がいつも冷たい)
- ・高血圧症 ・肝臓が悪い ・てんかんや痙攣発作

## ●他にお薬を飲んでいる方

薬局で買っているお薬も、病院でもらっている他の  
お薬もお知らせください。〔エルゴタミン製剤(クリ  
アミン® など)、他の頭痛薬〕

※このお薬とエルゴタミン製剤やゾーミッグ錠と同じタイプのお薬を  
飲む場合は24時間以上の間隔をあける必要があります。

## ●妊娠中または授乳中の方、妊娠している可能性のある方

主治医にその事を必ず伝えてください。また、妊娠  
に気付いた時はすぐに主治医にお知らせください。

# 3. お薬を飲む時は

(ゾーミッグ錠2.5mg・ゾーミッグRM錠2.5mg)

1回および1日に飲む量は、  
主治医の指示を守ってください。

(このお薬は最大で1回2錠、1日4錠までです。)

1日に2回以上飲む場合は、前回飲んで  
から2時間以上あけてください。

## ●ゾーミッグ錠2.5mgの飲み方

ゾーミッグ錠2.5mgは、通常の錠剤タイプのお薬なの  
で、水またはぬるま湯といっしょに飲んでください。

## ●ゾーミッグRM錠2.5mgの飲み方

ゾーミッグRM錠2.5mgは、口の中に入れると唾液で  
速やかに溶け、水なしでも飲むことができる新しい  
タイプのお薬です。水なしで飲む場合は、お薬が口の中  
で吸収されることはないの、唾液で飲み込んで  
ください。

# 4. お薬を飲んだあと

(ゾーミッグ錠2.5mg・ゾーミッグRM錠2.5mg)

このお薬は、飲んだ後眠くなること  
がありますので、以下のことをしないで  
ください。

- ・自動車の運転
- ・危険を伴う機械の操作

服薬後、以下のいつもと違う症状が  
あらわれた場合は、すぐに主治医に  
ご相談ください。

- ・のどや胸が圧迫された感じや締め付けられるよう  
な感じがする
- ・めまいがする ・感覚がおかしい

そのほかにも異常を感じた  
場合は、すぐに主治医に  
ご相談ください。

