

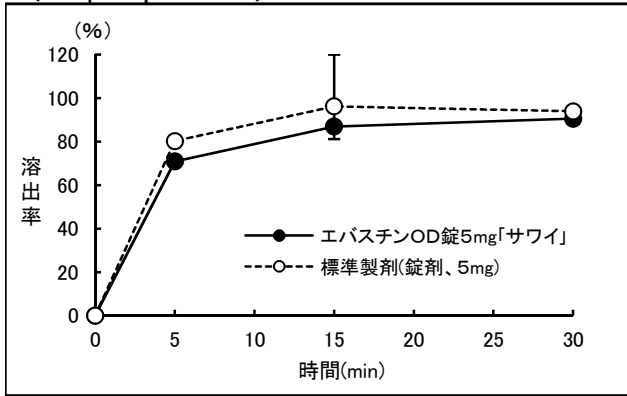
エバスチンOD錠5mg「サワイ」

通知等	「後発医薬品の生物学的同等性試験ガイドライン」: 平成13年5月31日 医薬審発第786号	
試験条件	パドル法	50rpm(pH1.2、5.0、6.8、水)、100rpm(pH5.0)
試験回数	12ベッセル	
試験製剤	エバスチンOD錠5mg「サワイ」	
標準製剤	エバステルOD錠5mg	
結果及び考察	<p><50rpm: pH1.2> 両製剤とも15分以内に平均85%以上溶出した。</p> <p><50rpm: pH5.0> 両製剤の溶出挙動に差異が認められた。</p> <p><50rpm: pH6.8> 標準製剤が規定された試験時間(360分)における平均溶出率の1/2の平均溶出率を示す時点(5分)及び規定された試験時間(360分)において、試験製剤の平均溶出率は標準製剤の平均溶出率±8%の範囲にあった。</p> <p><50rpm: 水> 標準製剤が規定された試験時間(360分)における平均溶出率の1/2の平均溶出率を示す時点(5分)及び規定された試験時間(360分)において、試験製剤の平均溶出率は標準製剤の平均溶出率±8%の範囲にあった。</p> <p><100rpm: pH5.0> 標準製剤の平均溶出率が40%(5分)及び85%(45分)付近の2時点において、試験製剤の平均溶出率は標準製剤の平均溶出率±15%の範囲にあった。</p> <p>以上の結果より、両製剤の溶出挙動は非同等であると判断した。しかしながら血中濃度比較試験において同等であることが確認されたため、両製剤は治療学的に同等であると判断した。</p>	

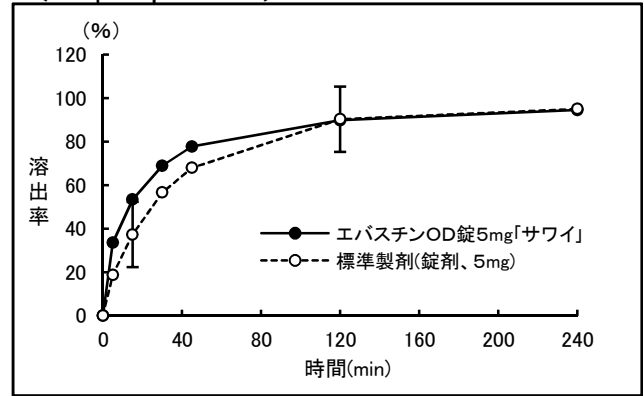
エバスチンOD錠5mg「サワイ」

(溶出曲線)

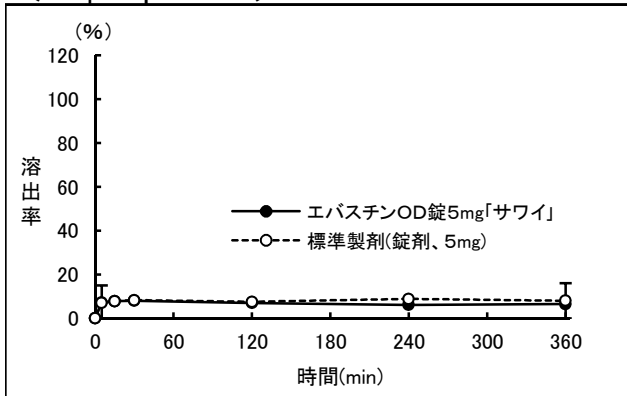
<50rpm:pH1.2>



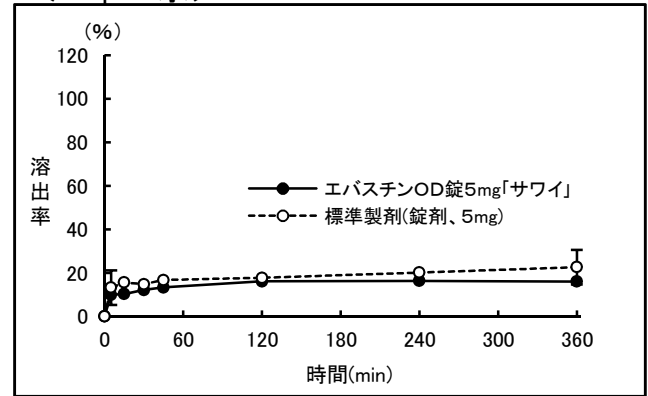
<50rpm:pH5.0>



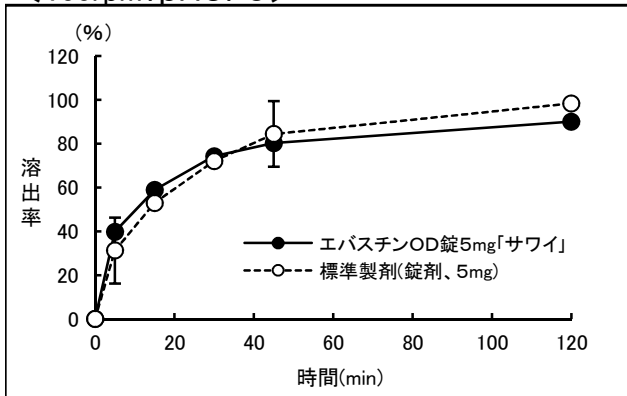
<50rpm:pH6.8>



<50rpm:水>



<100rpm:pH5.0>



(┘): 判定基準の適合範囲